

Ing. Petra Šilberská, 4.2023

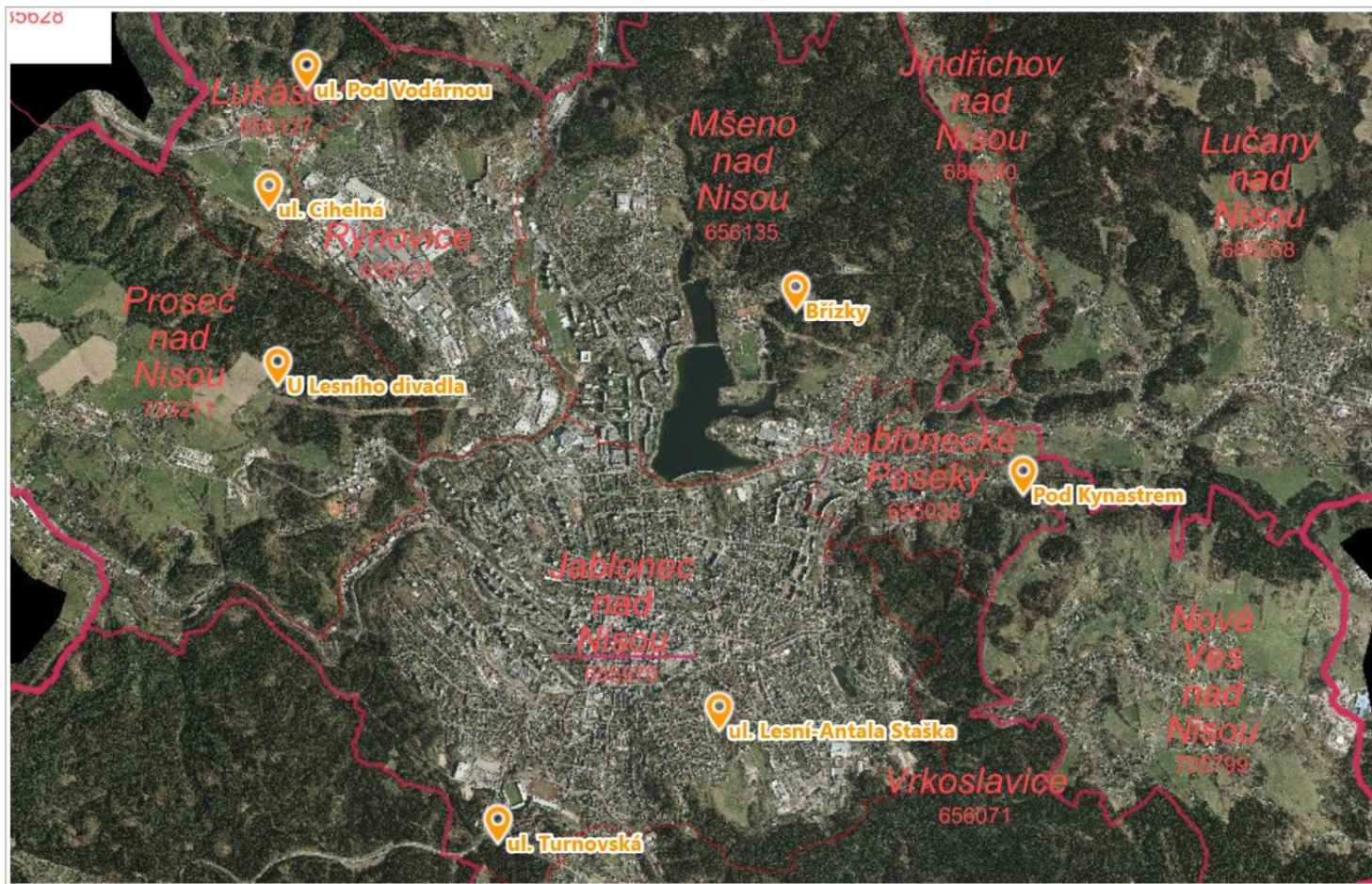


Obsah

LOKALITY	3
L1 pod DIVADLEM	4
L2 CIHELNÁ nad věznicí	5
L3 BŘÍŽKY pod biatlonem	6
L4 Lesní A.Staška - V DOLINĚ	7
L5 POD VODARNOU	8
L6 POD KYNASTEM	9
L7 TURNOVSKÁ pod stadionem	10
Odkazy na fotodokumentaci a mapky lokalit:	11

LOKALITY

6.4. a 3.4.2023 byla uskutečněna návštěva všech vytipovaných míst



Ortofoto: © TopGis, Katastr: © ČÚZK, RÚIAN: © ČÚZK

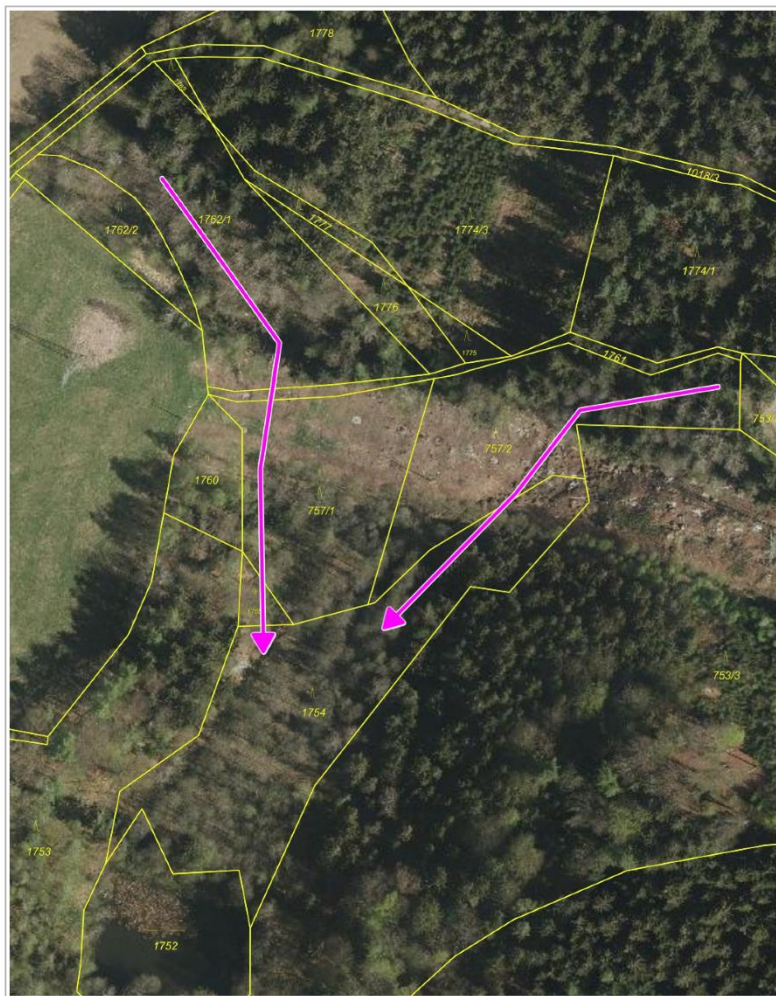
1 : 30 185

L1 pod DIVADLEM

Kú Proseč



Mokřad U Lesního divadla



50 m

1 : 1 480

Lesní prameniště, které má počátek v lesní cestě, dále teče západním okrajem lesa (převážně vysokého smrkového) směrem jižně do údolí pod „hotelem“ bývalým lesním divadlem.

Ze severovýchodní i severozápadní strany se zde stékají další prameny až do jezírka „Nad skládkou“. Údolí pod hotelem je ovlivněno nadzemním vedením - paseka, má odhalené malebné balvany, pod nimiž protékají prameny.

Možné je zde vytvořit **několik tůní či potoka s kaskádami**, jak v lesním porostu na východním okraji, tak v porostu přímo pod lesním divadlem. Na východním okraji by bylo třeba mladý náletový **porost prokácet**, k **tůním dostat světlo**, v minulosti zde pravděpodobně byla mokřadní louka. Počátek pramene vyvěrá v lesní cestě, i tu je třeba stabilizovat proti vodní erozi – vytvořit krátké **příkopy podél cesty** a svedení vody do toku prameniště. **Prameniště** pod divadlem by šlo možná **prohloubit**, či alespoň **vyčistit**. Nachází se však na svahu, mezi stromy bude obtížné operovat s nějakým strojem. **Prosvětlení** i jistá prevence proti škodám a majetku je odstranit nejvyšší stromy rostoucí přímo z podmáčené plochy, zejm. **zbavit se mělce kořenících jehličnanů**.

Probíhá zde kromě sítě vysokého napětí také vedení plynu, je třeba zjistit detaily.

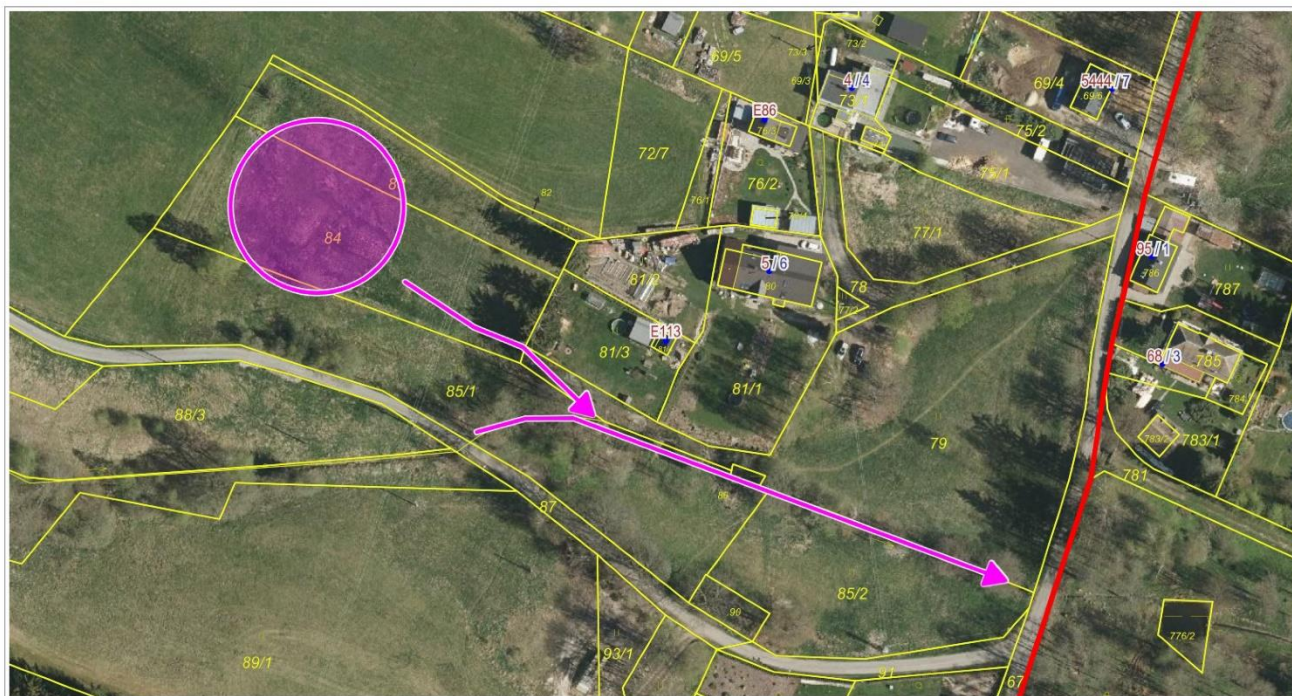
Lokalitu lze připomenout i z **dějin kulturních**, např. **info cedulí k fragmentům lesního divadla**, s nějakými dobovými fotografiemi (viz podobně jako různé lomy a samoty na Ještědském hřebeni, v NP Šumava, Krkonoše..)

L2 CIHELNÁ nad věznicí

Kú Lukášov



ul. Cihelná



20 m

1 : 1 188

pod ním. Touto plochou prochází nadzemní vedení, z vegetace jsou možné při kraji tůňe spíše jen **keřovité vrby** atp. Horní část polderu může být osázena i **trvalou zelení** (typu duby, lípy, javory), záleží na managementu plochy.

Podmáčené a odmeliorované louky podél zregulované lokální vodoteče. V horní části se terén pravděpodobně v minulosti upravil na zádrž vody tekoucí z meliorací. Dno této prohlubeniny je podmáčené a voda teče i pozemky pod ní (zahrádkáři ji odcloňují do potoka). Na potoku je několik obdélníkových nádrží, jedna má ještě betonové stěny i zbytky oplocení. Louky ve spodní části jsou mezofilní a jsou také obecní.

Zregulovaný potok bylo by možné lehce **meandrovat**. Dvěma **nádržím** bez stěn **změlit břehy** (využitelné pro obojživelníky), **třetí nádrž** zcela zbavit betonu a **rozšířit** směrem k louce.

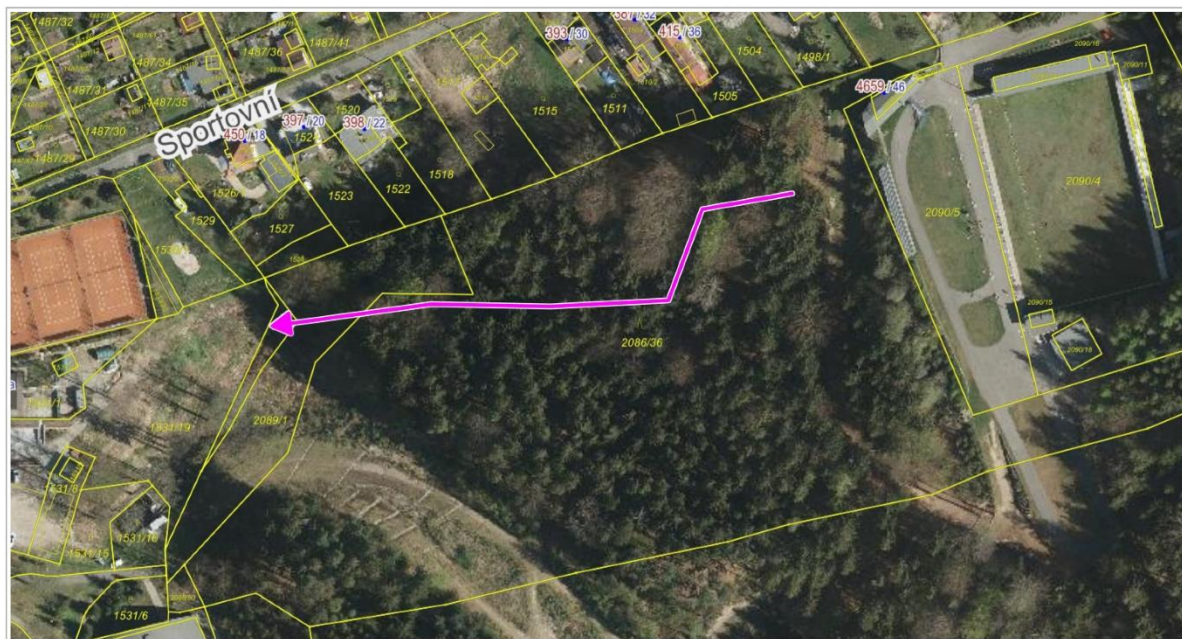
Využití „polderu v horní části“. V případě, že se nezjistí žádné původní záměry, je možné vodu z meliorací i zde pozdržet v nějaké **tůni** v jeho spodní polovině, tu napojit pak na potok. Snížilo by se tak vyplavování zahrady

L3 BŘÍZKY pod biatlonem

Kú Mšeno



Břízky



50 m

1 : 1 497

Vysoký smrkový les s bohatým podrostovým náletem buků je na údolním svahu, jehož údolnicí protéká potok, v dolní části je malá tůň s jednoduchou regulací hladiny, v horní části malý záliv- boční tůň. Potok má charakter spíše horské bystřiny, s břehy lokálně erodovanými. Na potoku je několik prvků regulace. Lokalita je lidmi, zejm. rezidenty velmi navštěvovaná, jako lokální park.

Vyřešení **sucha v horních částech porostu** se v této lokalitě nejspíše nepodaří, to je třeba řešit, tam kde sucho je, např. **zádržnými nebeskými tůněmi, příkopy s materiálem k zetlení, svejly či výměnou druhové skladby porostů** – směrem k listnáčům. Výměna jehličnanů za listnáče by prospěla nejen půdě, ale i schopnosti zadržovat vodu i vytahovat vodu z hlubších zdrojů.

Přímo podél bystřiny bych doporučovala **podporovat listnatý doprovod** – buky a javory kleny, v širším území s jedlí bělokorou. **Prosvětlit prostor kolem vody**, potok lze **meandrovat** zejména v dolní části a lokálně pak v rovinatějších plochách svahu.

Je třeba zjistit více o účelu regulování hladiny, a důvodu zatrubnění (souvinnost s účely pro stadion).

L4 Lesní A.Staška- V DOLINĚ

Kú Jablonec



Tato lokalita má možnost v rámci města stát se **součástí veřejného prostoru i ekologicky hodnotného stanoviště**. Má návaznost na lokalitu v horní části toku, která byla revitalizována v loňském roce (meandry zregulované části, nové tůňe, mobiliář, cestní síť, biotopy pro živočichy).

V řešeném území je potřebné vyřešení vodního režimu a odpadového hospodářství, vč. nechtěného odkládání komunálního odpadu do mokřadního biotopu. Přímo v prostoru potoka jsou i nějaké pozůstatky betonových panelů a navážek. Rovinatá plocha, dnes určená pro sklad a zpracování bioodpadu technických služeb města, byla v době návštěvy zcela podmáčená, nouzově je zde vytvořen úzký rigol k odvodu vody mimo pozemek sousedícího rodinného domu. Voda z údolnice teče nejen pozemky města, ale i pozemky sousedních parcel, zpět na pozemky města. Hranice nejsou zcela jasné, ploty neodpovídají skutečným hranicím KN. Potok ústí pod násep a prostup pod železniční trať.

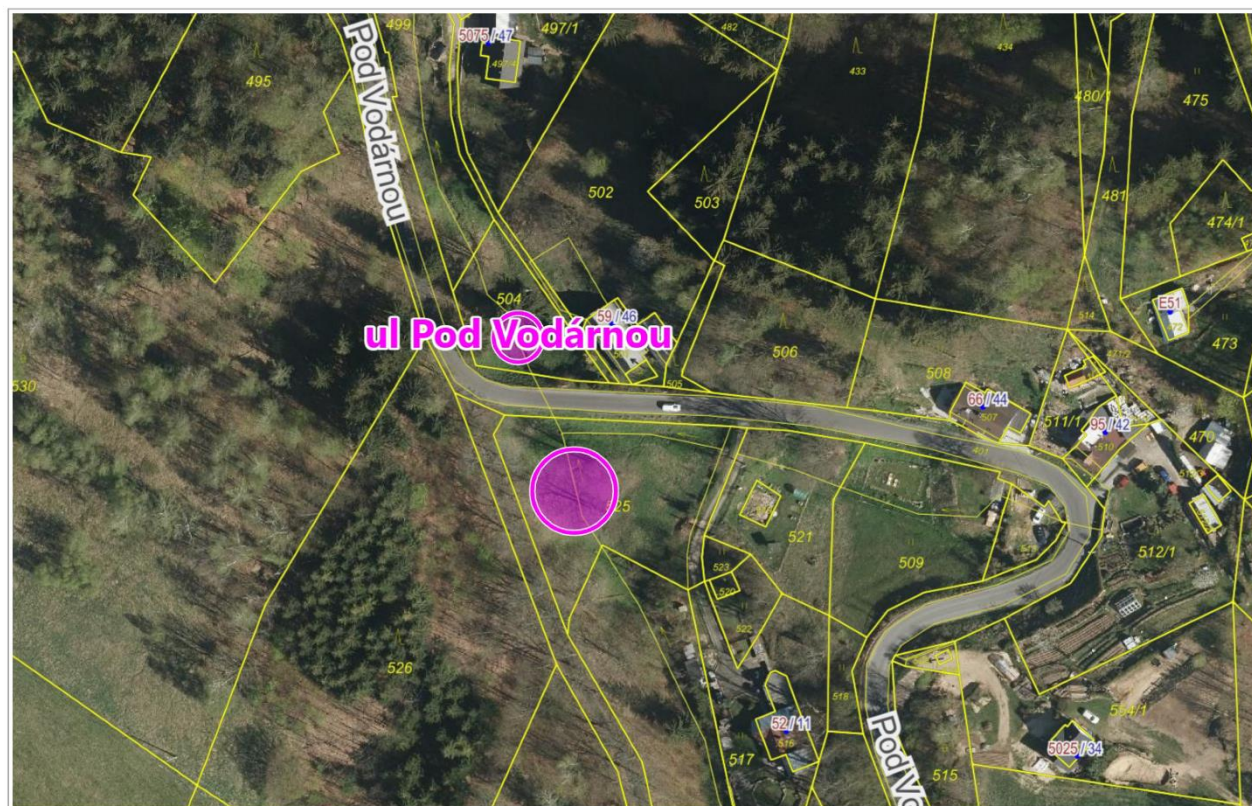
Celkově je nutné **řešit území v souvislostech systému městské zeleně, veřejných prostorů a pozemků obce i sousedů**. Území **může být malým lokálním parkem** s propojením na **potoční biotop**, s terasami podél toku či případně i s **krátkým povalový chodníkem/mostkem** v dolní mokřině. Jsou zde dva staré exempláře stromů – javor klen a vrba (bílá asi), nebyli jsme kvůli oplocení u nich.

Projekt by bylo možné řešit z programu „zelená infrastruktura IROP z MMR, SC.2.2“ určený i pro Lib kraj, pro obce. Pro projekty od 5 mil-100 mil Kč, dotace je 85 %. Uznatelné jsou prakticky veškeré výdaje s úpravou veřejných prostranství v režimu MZI, vč. retenčních nádrží, závlah, cest, mobiliáře.

Zde je třeba **vytyčit hranice pozemků města** (stávající plot tomu neodpovídá), **vyjasnit si cílové využití plochy**. Pro případné řešení revitalizace celé lokality ideálně **geodeticky zaměřit v měř. 1:100** a **odstranit veškerý odpad**. Úpravy terénu a další prvky související s vodním režimem či pobytovou funkcí by se řešili následně.

L5 POD VODARNOU

Kú Lukášov



Ortofoto: © TopGis, Katastr: © ČÚZK, RÚIAN: © ČÚZK

1 : 1 188

Údolí Harcovského potoka počínající nad zatáčkou cesty „Pod Vodárnou“. V minulosti mohla být celá sníženina před silničním náspem menším rybníkem. Nyní je to podmáčená louka s přítokem od prameništ z jihovýchodu, s výraznou sníženinou před náspem a propustkem pod silnicí. Na vyvýšených okrajích rostou dva větší kleny. Podél náspu je úzký kanál vyskládaný z kamene (?) pro rychlý odvod vody ze svahu z východního směru.

Možné **sekat dle managementu pro vlhké** pcháčové **louky** (T.1.5) či Tužebníkové louky (T. 1.6), tedy i ob 1 rok. ¹ či podle metodiky SPPK D02 004 : 2017 ²

Lokalitu lze přeměnit na **občasnou tůň**, nebo jen podpořit **zajímavější biotop** různou sečí. Pokud by se seč snížila, je třeba **sledovat nálety dřevin a omezovat** je, případně sledovat **invazivní druhy** (typu křídlatka či bolševník, či jiné městské druhy, pámelník, tavolník..) a samozřejmě je **likvidovat**. Potok níže je již charakteru bystriny, před spojením s přítokem

Harcovského potoka. Tam by mělo smysl tok občas přehradit velkými balvany či kamennou skládaninou. Na přítoku je malé vodárenské zařízení, je dobré zjistit jak je závislé na současném stavu vody v potoce. Území okolo potoka a cesty má opět náznaky černé skládky, v podrostu je množství odpadků.

¹ [https://www.mzp.cz/C1257458002F0DC7/cz/zasady_pece_nelesni_biotopy/\\$FILE/OMOB-managementove_zasady_nelesni_biotopy_2-2004.pdf](https://www.mzp.cz/C1257458002F0DC7/cz/zasady_pece_nelesni_biotopy/$FILE/OMOB-managementove_zasady_nelesni_biotopy_2-2004.pdf)

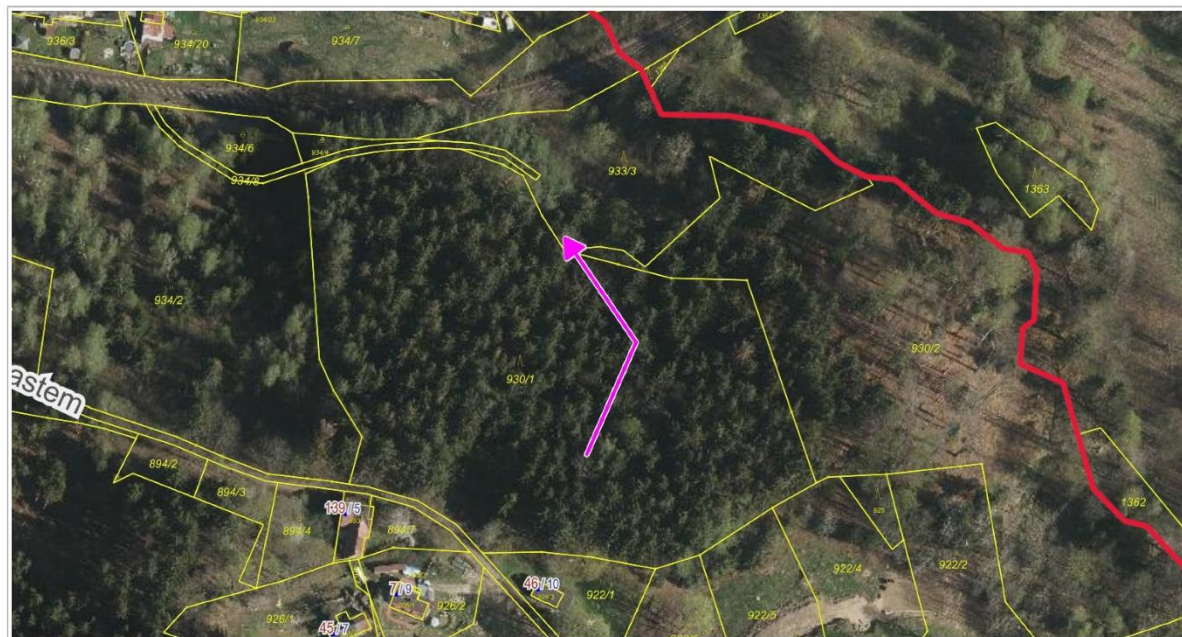
² https://beskydy.nature.cz/documents/20121/1200108/02004_Seceni.pdf/798a3b5b-d335-f524-2dd5-0d955f1e49d5?t=1652776289055

L6 POD KYNASTEM

k.ú Jablonecké Paseky



Pod Kynastem



1 : 1 497

Převážně vysoký smrkový les s bohatým bukovým podrostem roste na svahu orientovaném na sever.

V porostu je několik betonových šachet propojených trubkami a svedenými do větší betonové nádrže ve spodní části (cca místo fialové šipky), určené pravděpodobně pro odběr povrchové vody. Celý systém je nefunkční, nádrž je zcela rozbořená, kovové trubky pravděpodobně zanesené, zarezlé a netěsné. Prameny i další mokřadní plochy se nalézají i na pozemcích sousedních (lesy ČR) a stékají se do dolní podmáčené paseky (původně TTP) a dále propustkem pod viaduktem železnice. V jedné ze skruží jsme našli chráněný druh žáby - skokana (pravděpodobně skokana štíhlého).

Celé území by se dalo **zbavit betonových prvků a nahradit je mělkými tůněmi** či **ponechat prameniště co nejvíce široké, a bez smrků**. V dolní části pak podpořit zadržení vody v jedné **širší tůni**. Znamenalo

by to buď úzkou koordinaci se sousedním hospodářem, či alespoň vytyčit v terénu hranice a dle toho navrhnout úpravy. Zásadní prvky jsou na hranicích pozemků. Určitě je dobré zvážit **odstranění té betonové nádrže**, je velmi nebezpečná (propadlé stropy) pro zvěř i náhodné procházející lidi.

L7 TURNOVSKÁ pod stadionem

Ků Jablonec



ul. Turnovská



1 : 3 773

Množství mladého smrku dělá prostor velmi tmavý a láká k odkládání odpadků i k pobývání „lidí bez domova“. Prostor by mohl být **malým lesním rašeliníštěm s několika tůněmi**, občasnými stromy (břízy, jeřáby, vrby, olše). Jelikož les je hojně navštěvován místními rezidenty, aby se předešlo k jeho poškozování sešlapem (např. dočasně vyschlých porostů rašeliníků v suchém období), je vhodné vytvořit i nějaký **velmi krátký okruh či přechod povalovým chodníkem pro chodce** s doprovodným **informačním systémem** k otázce podmáčených lokalit, jako rezervoáru vody a biodiverzity.

V místě je jedna drobná stavba a inž.sítě (voda, plyn, kanalizace), jejichž vedení je třeba upřesnit vč. hloubky a možného omezení. Většinou ale v těchto místech je vysoká zeleň nežádoucí, což je i cílem tohoto biotopu a v jejich trase se nemusí provádět žádné terénní prohloubeniny. Dále je třeba zjistit více informací o podmínkách odběru vody k závlaze sportovních travnatých ploch, sledovat pohyb vodní hladiny v této nádrži během sezóny.

Další nejrozsáhlejší podmáčené území (krom L1) ve smrkovém lese s mladým podrostem. V části s nejvyšším podmáčením se nalézá i rašeliník, nálety bříz, olší a zejména mladé nálety smrku ztepilého. Mokřadem prochází několik drobných stružek, je zde mnoho prohlubní se stojatou vodou i nasycený mokřad bez viditelné vodní hladiny. Mokřad se volně spojuje v dolní části s potokem vedoucí od jihovýchodu k severozápadu. Potok byl údajně znečišťován prosakující kanalizací, to je snad již spraveno (nutno ověřit rozbory vody). Na jeho toku se nalézá nefunkční a prosakující betonová nádrž blíže neurčené funkce. Vyústění všech přítoků je v menší nádrži u silnice. Kromě nátokové části má nádrž příkré břehy a ve spodní přehrazené části pak prvky určené k odběru vody (závlaha nedalekého stadionu). Tok pokračuje dále do údolí Srncího Dolu, kde jsou taktéž nově řešená zádrž vody svejly a tůněmi.

Celá podmáčená plocha by chtěla prosvětlit, **omezit dřevinné patro**, zejm. smrku, podpořit otevřené tůně.

Odkazy na fotodokumentaci a mapky lokalit:

https://drive.google.com/drive/folders/1EKyDPQQHYGNU9foMvxTPKWS_hHjf_97v?usp=share_link

zpracovala: ing. Petra Šilberská, 17.4.2023

podkladové mapky k lokalitám: Michal Šarbort (MÚ Jablonec)